



Vanaf september 2013 starten de werken rond het Bosmuseum om Gerhagen in te richten als onthaalpoort van de Merode. De werken verlopen gefaseerd.

Eerst wordt de grote parking heraangelegd. Daarna starten de bouwwerken aan het Bosmuseum. Nadien worden de andere werken uitgevoerd. Voor al die werken zijn een aantal kapwerken noodzakelijk.

De werken zullen in totaal 10 tot 12 maanden duren en brengen ongetwijfeld enige hinder met zich mee. Wij hopen dat je hiervoor begrip kunt opbrengen. De technische plannen liggen ter inzage op het gemeentehuis en in het Bosmuseum. In het najaar organiseren de VLM en de gemeente enkele werfwandelingen, die worden aangekondigd op de gemeentelijke website.

Voor vragen kun je terecht bij:

Gemeente Tessenderlo
Jan Verheyen (coördinator Gerhagen)
013 350 242
jan.verheyen@tessenderlo.be
www.tessenderlo.be

Vlaamse Landmaatschappij
Raf Nilis (leidend ambtenaar)
016 66 52 39
0493 09 76 58
raf.nilis@vlm.be
www.demerodeonline.be

FLUISTERPAD EN STILTEWANDELING

Een groot deel van Gerhagen is door Vlaanderen erkend als stiltegebied. In het speelbos tegenover het Bosmuseum wordt het Fluisterpad (13) aangelegd. De 'Fluisteraar' reikt kinderen en hun ouders opdrachten aan om de stilte en de natuur actief te beleven en hierbij hun zintuigen te gebruiken.

De bestaande Fit-O-Meter in hetzelfde speelbos verdwijnt. Er komt een nieuw trimparcours (14) om de spieren op te warmen voor het joggen.



Aan het Bosmuseum vertrekken twee bewegwijzerde stiltepaden: de groene route (3,5 km) en de blauwe route (6 km)

In het Bosmuseum (Zavelberg 10, 3980 Tessenderlo, Tel 013/67 38 44, info@wet.gerhagen.be) kun je gratis een stilterugzakje ontlend, vol spulletjes om te gebruiken op het stiltepad en een mijmerboekje met bezinningsteksten en oefeningen om tot rust te komen. Bezoek zeker ook even de stiltetentoonstelling en geluidscabine in het Bosmuseum.

Er zijn in Vlaanderen heel wat mensen bezig met stilte en rust: neem eens een kijkje op www.portaalvandestilte.be

Colofon:

Deze folder, editie juni 2013, werd in een oplage van 2000 ex. gedrukt bij impressa printing op milieuvriendelijk papier.

Concept, redactie en grafische vormgeving gebeurde door de Vlaamse Landmaatschappij, foto's zijn van VLM en Marc Sloodmaekers



Verantwoordelijk uitgever:
VLM, Toon Denys, Gulden Vlieslaan 72, 1060 Brussel

Het plattelandsproject de Merode is op kruissnelheid. Een groep van 22 partners werkt er samen om de omgeving van de Merodebossen op te waarderen tot een gebied waar het prinsheerlijk genieten is. Op termijn zullen zeven kernen binnen het gebied de Merode als onthaalpoort fungeren: Averbode, Gerhagen, Scherpenheuvel, Diest, Aarschot, Herselt en Westerlo.

Nu de eerste (natuur)inrichtingswerken zijn uitgevoerd, zijn de onthaalpoorten in de Merode aan de beurt. Die vormen een belangrijk onderdeel voor het recreatief onthaal in de Merode. We streven daarbij naar een samenhangend netwerk van onthaalvoorzieningen. Zo worden de onthaalpoorten met elkaar verbonden door de aanleg van wandel-, mountainbike- en ruiternetwerken. Ook de inkleding en de beschikbare informatie zijn herkenbaar. Door de inrichting van de onthaalpoorten kunnen inwoners en bezoekers de natuur en het erfgoed van de Merode zelf ontdekken. Samen met de Poort Averbode, wordt Gerhagen als eerste in een nieuw kleedje gestoken.

Voor meer informatie over het plattelandsproject de Merode kun je terecht bij de Vlaamse Landmaatschappij:
014/25.83.00
info@demerodeonline.be
www.demerodeonline.be
www.facebook.com/demerodeonline
www.vlm.be



Gerhagen (940ha) is een recreatieve trekpleister in de regio. Je kan er wandelen, fietsen, paardrijden, het Bosmuseum bezoeken, een terrasje doen of spelen op de zandvlakte. Gerhagen sluit aan op de bossen van Averbode en vormt zo het grootste aaneengesloten bos van het gebied de Merode. Het bevat ook één van de weinige erkende stiltegebieden in Vlaanderen. Dankzij die troeven wordt Gerhagen één van de zeven onthaalpoorten in het gebied de Merode. Na de zomer starten in Gerhagen een aantal werkzaamheden om de verkeersveiligheid en de informatie- en onthaalvoorzieningen te verbeteren.

Het Bosmuseum wordt uitgebouwd als onthaal- en informatiepunt voor de ruimere regio. Kinderen kunnen ravotten op de zandvlakte en in de speeltuin die aantrekkelijker en natuurlijker worden ingericht. Als jonge recreant zal je samen met je ouders de stilte en de natuur actief kunnen beleven op het Fluisterpad. De verkeerscirculatie en parkeermogelijkheden worden geherstructureerd. Daarbij krijgt de zwakke weggebruiker duidelijk voorrang. Alle centrale plekken in het gebied worden met elkaar verbonden door visuele assen, wandelverbindingen en door de aanleg van eenzelfde infrastructuur.

In deze folder vind je meer informatie over de maatregelen en de werken die de volgende maanden plaatsvinden.



GERHAGEN

in een nieuw kleedje

BOSMUSEUM EN ZANDVLAKTE

Het Bosmuseum wordt vooraan uitgebreid met een glazen volume (1) waarin een onthaalruimte en -balie voor bezoekers en kantoor- en vergaderruimte voor de coördinator van Gerhagen zullen ondergebracht worden. De onthaalmedewerkers van Poort Gerhagen en de vrijwilligers van de Werkgroep Ecologie Tessenderlo zullen instaan voor een aangename ontvangst. We voorzien een nieuwe drainering van de zandvlakte (2) en plaatsen er ook meer natuurlijke speeltoestellen. Een deel van de keerwanden rond de VVV-toren (3) zullen we herstellen, een ander deel wordt verwijderd.

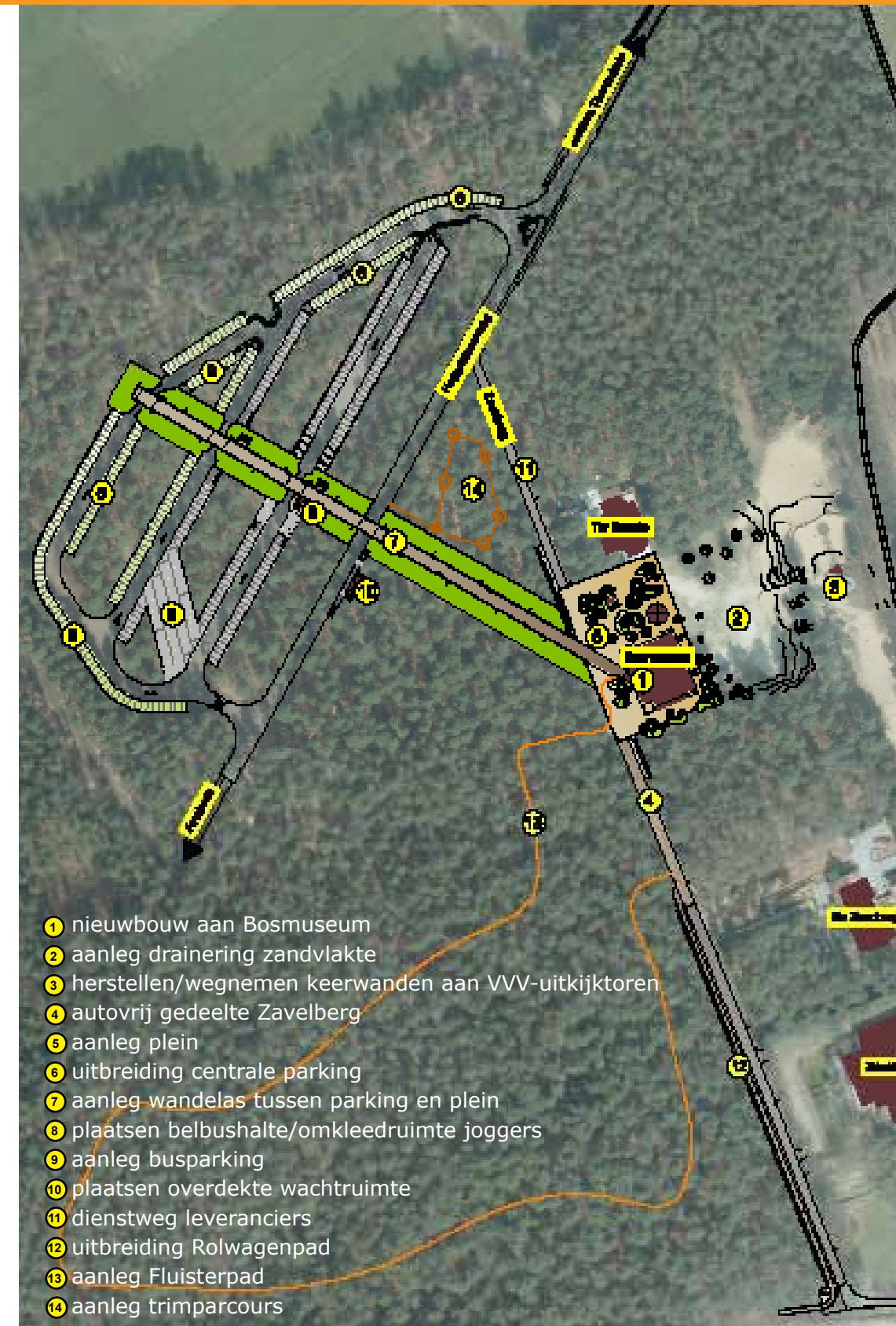


VERKEERSVEILIGHEID VOOR VOETGANGERS EN FIETSERS

De Zavelberg wordt ter hoogte van het Bosmuseum autovrij (4). De horecazaken ten zuiden van het Bosmuseum blijven bereikbaar via de Jagersweg en de Zavelberg. Ter hoogte van het Bosmuseum leggen we een plein aan dat zal dienen als ontmoetingsplaats (5). Parkeren langs de Zavelberg zal over de hele lengtegrens met het speelbos niet meer mogelijk zijn. Daarom wordt het aantal parkeerplaatsen op de centrale parking verhoogd (6) en komt er een goede wandelverbinding (7) tussen de parking en het Bosmuseum.



Op de parking wordt een overdekte, houten ruimte gebouwd waarvan een deel dienst zal doen als belbushalte. Het ander deel kunnen joggers gebruiken als omkleedruimte (8). Op de parking voorzien we ook een parkeerterrein voor autocars (9). Langs de Heggebossenweg komt een overdekte, houten ruimte die groepen kunnen gebruiken als opstap- of verzamelplaats (10).



- 1 nieuwbouw aan Bosmuseum
- 2 aanleg drainering zandvlakte
- 3 herstellen/wegnemen keerwanden aan VVV-uitkijktoren
- 4 autovrij gedeelte Zavelberg
- 5 aanleg plein
- 6 uitbreiding centrale parking
- 7 aanleg wandelas tussen parking en plein
- 8 plaatsen belbushalte/omkleedruimte joggers
- 9 aanleg busparking
- 10 plaatsen overdekte wachtruimte
- 11 dienstweg leveranciers
- 12 uitbreiding Rolwagenpad
- 13 aanleg Fluisterpad
- 14 aanleg trimparcours



Het gedeelte van de Zavelberg tussen de centrale parking en het Bosmuseum wordt een dienstweg voor leveranciers van horecazaak Ter Scoete en van het Bosmuseum (11). Het Rolwagenpad breiden we met een nieuw gedeelte uit langs de Zavelberg (12). Langs de Heggebossenweg en de Jagersweg-Zavelberg komen in de wegbedding passeerstroken om kruisend autoverkeer te vergemakkelijken.

In de Zavelberg komt er ter hoogte van horecazaak Eikelhof een eenrichtingssluis. Auto's die komen van Gerhees zullen alleen nog langs de Heggebossenweg naar de Sparrenweg kunnen rijden en dus niet meer langs de Zavelberg.

Het Agentschap Wegen en Verkeer en de gemeenten Laakdal en Tessenderlo begeleiden dit jaar een studie over de aanpassing van de fietspaden langs de Sparrenweg. Hierbij zullen ook een aantal kruispunten en oversteekplaatsen heraanlegd worden. Voor de Poort Gerhagen zijn de kruispunten met Gerhees, Heggebossenweg, Zavelberg en Jagersweg van belang.